

fig. 10. Okuda, 1939, 233; Berkeley et Berkeley, 1948, 1948: 39—40, fig. 55; Hartman, 1950: 69, figs. 8, 9; 乌沙科夫、吴宝铃, 1962a: 5—6, 图版 II, A—B; Imajima et Hartman, 1964: 163—164.

**标本采集地** 青岛沧口泥沙滩。

**形态特征** 本种个体大, 体长可达 420mm, 宽 5mm, 体节达 280 个。口前叶短, 9—10 环。吻部覆盖有珠状乳突, 其乳突表面被精细线条分成有规律的区域。疣足有两个前唇和两个后唇; 前唇稍长, 末端为钝圆锥形, 而唇瓣约等长; 后唇短而钝, 两个唇瓣大部分连在一起, 两者间仅具一浅凹。足刺位于前唇内部, 但有几个疣足的足刺伸出唇外。鳃为泡状突起, 不能伸缩, 位于疣足背面须的基部, 大约开始于第 20 体节。本种与其它种吻沙蚕的主要区别在于疣足的唇瓣短而钝。

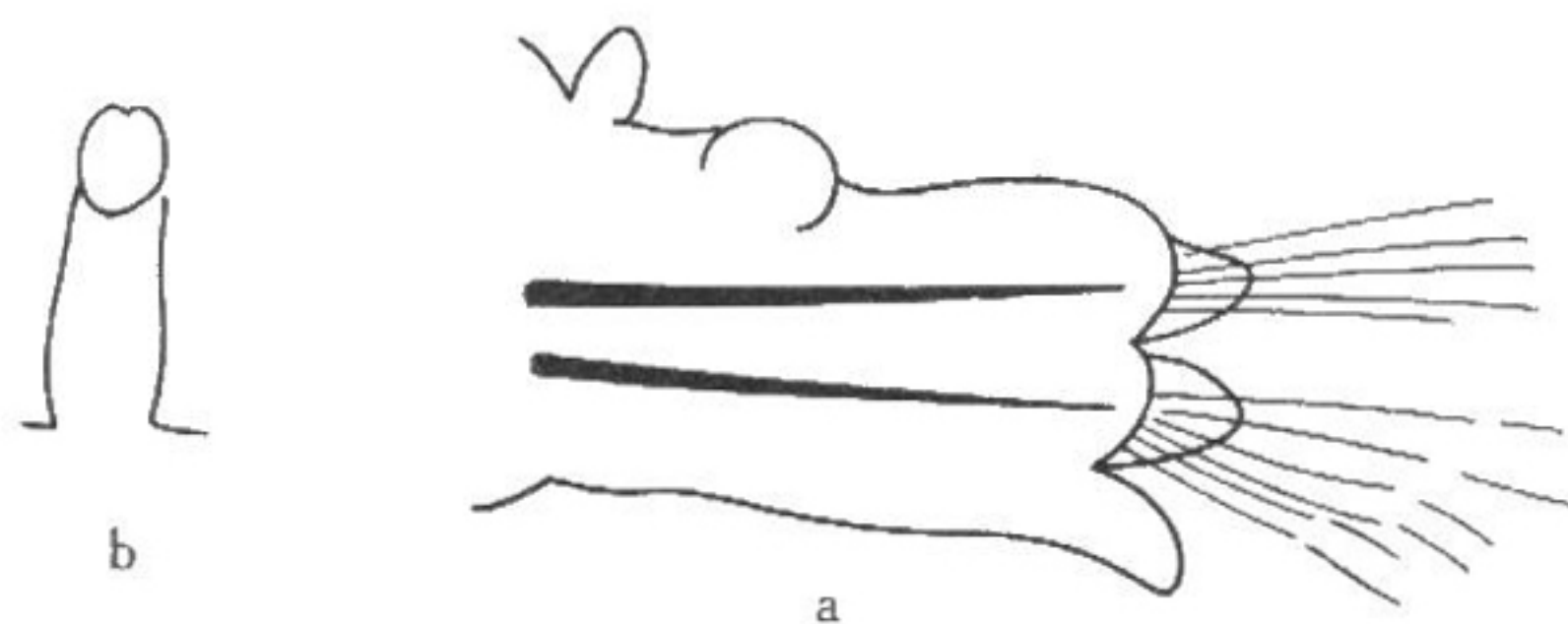


图 168 强吻沙蚕 *Glycera robusta* Ehlers

a. 疣足后面观; b. 吻上的乳突。

**地理分布** 太平洋北美沿岸从温哥华至南加利福尼亚, 太平洋西岸的日本沿岸和黄海都有分布。

#### (142) 锥唇吻沙蚕 *Glycera onomichiensis* Izuka, 1912 (图 169)

*Glycera onomichiensis* Izuka, 1912: 244, pl. 24, figs. 10—12; Fauvel, 1933: 44—45; Monro, 1934: 365, fig. 3; Okuda, 1938a: 94—95, fig. 13; Ушаков, 1955: 171, II. 47, 3—k; 乌沙科夫、吴宝铃, 1962a: 6; Imajima et Hartman, 1964: 162—163.

**标本采集地** 渤海, 黄海, 大连, 烟台, 青岛, 东海, 台湾海峡, 厦门大登岛潮下带泥质砂, 砂质泥底质。

**形态特征** 体长约为 80mm, 宽含疣足约为 5mm。体节具双环轮, 约为 130 节。口前叶圆锥形, 具 10 环轮。吻器有两种乳突: 一种为细小, 且末端钝, 呈截板状; 另一种较大, 为圆锥状。疣足有两个前唇和两个后唇。前唇舌比后唇舌稍长, 而且末端都较尖。疣足背须圆锥状, 位于疣足上面基部; 腹须很发达, 类似疣足唇舌。没有鳃。

**地理分布** 本种分布于鄂霍次克海, 南千岛群岛, 南萨哈林, 日本海 (大彼德湾), 日本太平洋沿岸, 黄海和台湾海峡。

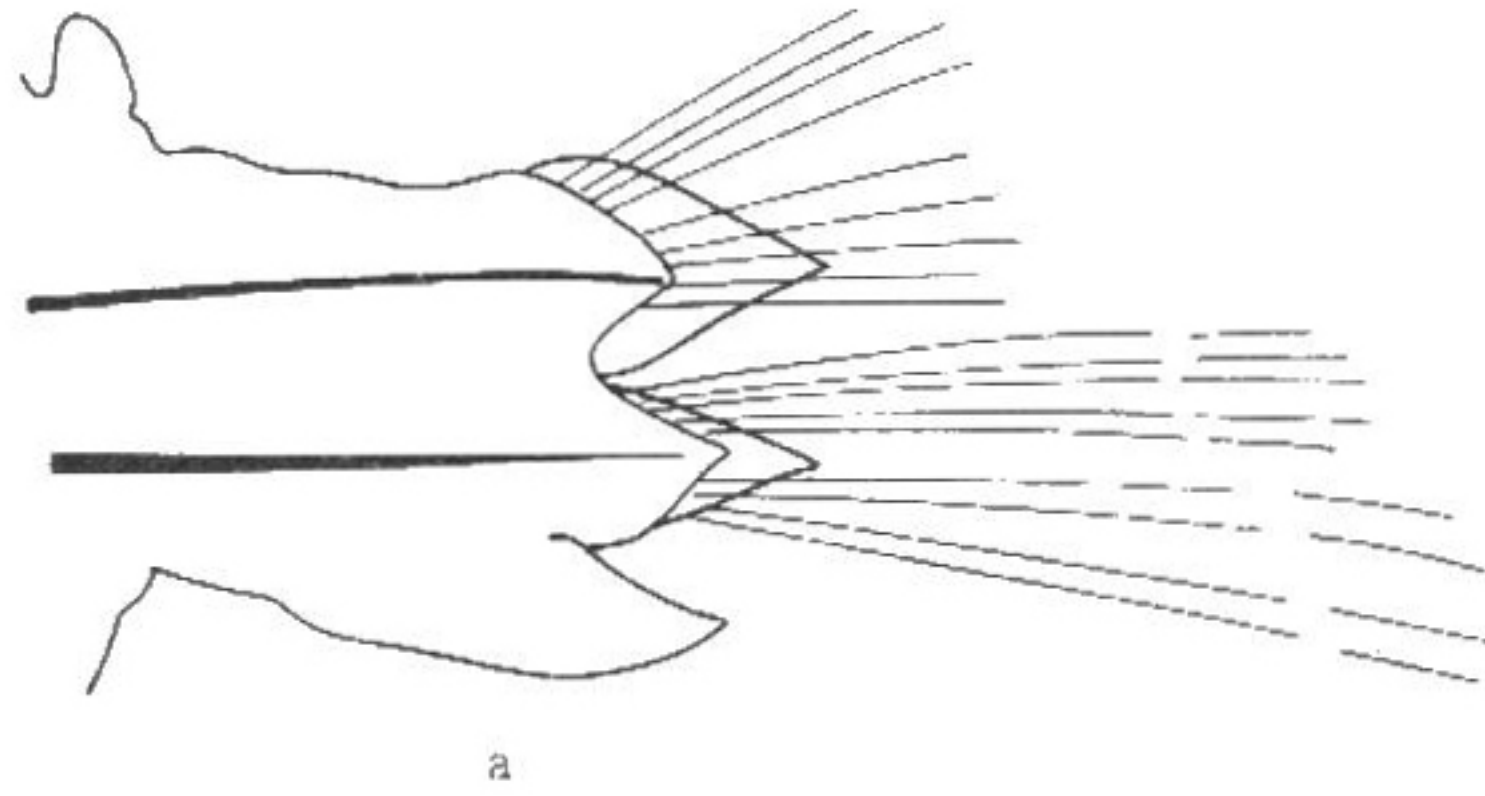


图 169 锥唇吻沙蚕 *Glycera onomichiensis* Izuka  
a. 疣足后面观。

(143) 细弱吻沙蚕 *Glycera tenuis* Hartman, 1944 (图 170)

*Glycera tenuis* Hartman, 1944a: 254, pl. 21, figs. 23, 24; 1950: 71—72, pl. 10, figs. 1, 2;  
乌沙科夫、吴宝铃, 1962a: 6, 图版 II, C—D.

**标本采集地** 青岛沙子口潮间带。

**形态特征** 最大的标本长度约 75mm, 宽 2mm。体色为灰橄榄色或黑色。头部凸出甚长, 圆锥形, 其表面有不太明显的环轮。吻上覆有很多具皱纹的乳突。疣足具 2 个前唇和一个圆的后唇。无鳃。背须小, 圆形, 似乳房状; 腹须很大, 类似疣足前唇上舌。刚毛有复型刚毛和简单型两种。

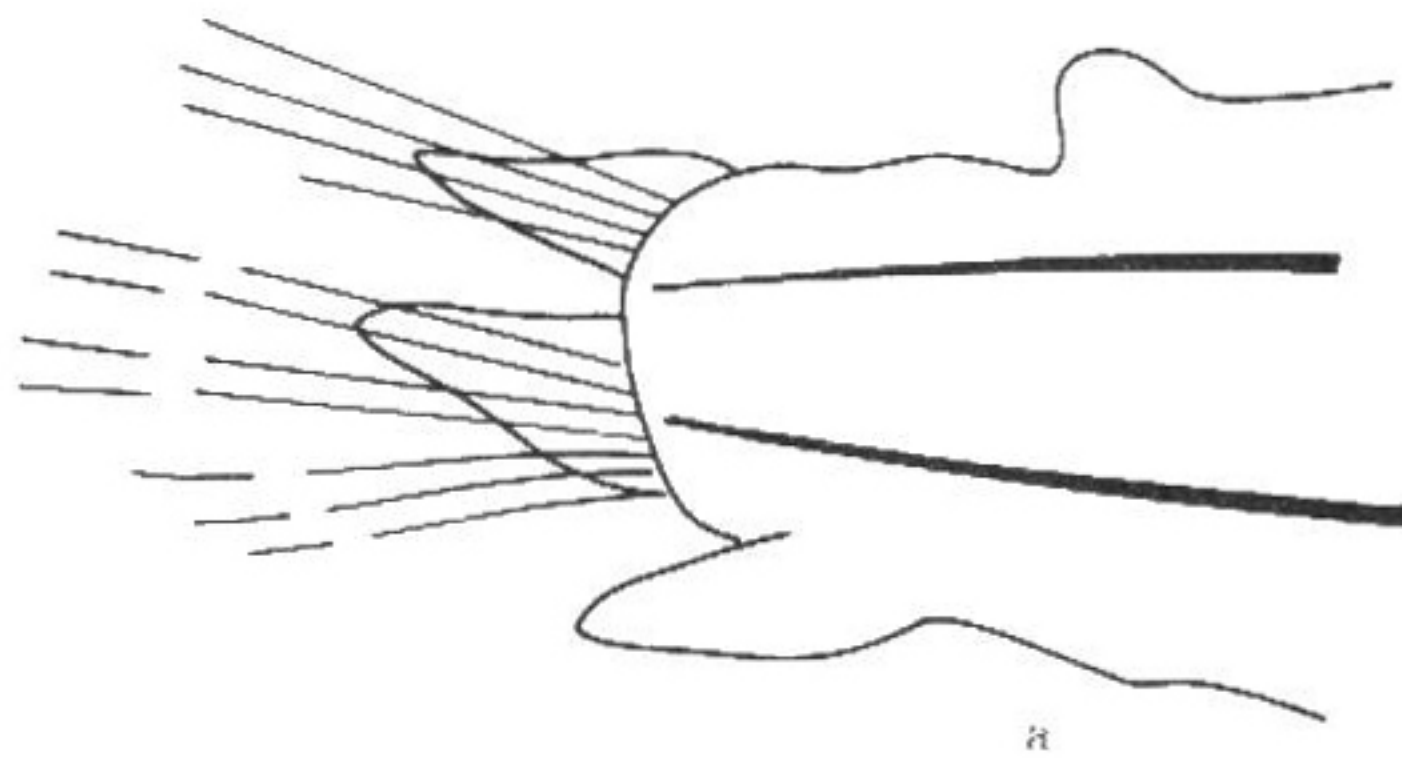


图 170 细弱吻沙蚕 *Glycera tenuis* Hartman  
a. 疣足前面观。

**地理分布** 黄海, 加利福尼亚沿岸都有分布。

(144) 头吻沙蚕 *Glycera capitata* Oersted, 1843 (图 171)

*Glycera capitata* Oersted, 1843; Fauvel, 1923: 385—386, fig. 151, a—e; Fauvel, 1939: 342—  
343; Berkeley, 1948: 38, fig. 52; Hartman, 1950: 76—77, pl. 11, figs. 1—4; Ушаков, 1955: